

Nous nous engageons !

Afin de diminuer nos impacts sur notre environnement, nous avons décidé d'entrer dans la démarche Événement Éco-Engagé et de viser le niveau suivant :



Niveau 2

Nous agissons sur au moins **55** actions concrètes sur les 100 proposées.

découvrez ici
nos **58** engagements

* Les éléments en gras et précochés sont les engagements incontournables pour obtenir le niveau 1.



ressources /sobriété

En amont de l'événement, les achats vont nécessiter des prélèvements de ressources, parfois non renouvelables. Ceux-ci vont générer des impacts environnementaux, sans que cela soit visible par l'organisateur ni les participants. La sobriété sur la consommation de ses ressources est un enjeu vital, tant sur les questions de matière que d'énergie.

Minimiser les consommations énergétiques

- Minimiser l'usage de groupes électrogènes à énergie fossile exclusive
- Mettre en place une démarche d'économie d'électricité
- Réaliser un diagnostic énergétique de l'événement

Minimiser les consommation d'eau

- Mettre en place une démarche d'économie d'eau
- Pas de toilettes chimique

Optimiser les usages papier / numérique

- Avoir un site internet éco-conçu
- Limiter et optimiser au maximum les impressions (recto/ verso, peu d'encre, format standard pour éviter les pertes de découpe...)
- Utiliser des supports et moyens d'impressions éco-conçus

Mutualiser / réemployer / consommer recyclé

- Les supports de signalétique sont pérennes (signalétique sans date), et stockables
- Supprimer les goodies et cadeaux remis aux participants (type carnet, stylo et autres supports de communication)
- Avoir une scénographie issue du réemploi
- Avoir une scénographie démontable et réutilisable



manger durable

Notre système alimentaire actuel génère près d'un tiers des émissions de gaz à effet de serre, soit un tiers des causes des changements climatiques. Faire évoluer notre alimentation permet de diminuer notre empreinte carbone, l'impact en matière d'extinction de biodiversité et de partage de la richesse.

Limiter le gaspillage alimentaire

- Former les équipes restauration à la lutte contre le gaspillage alimentaire
- Mettre en place un plan d'actions de lutte contre le gaspillage alimentaire
- Aucune denrée invendue n'est jetée.

Proposer des ingrédients de qualité

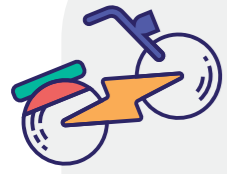
- Une part significative des ingrédients est issue de l'agriculture biologique/raisonnée
- Une majorité des menus proposés sont équilibrés d'un point de vue nutritionnel
- 100% des produits nobles possèdent un label de qualité bio/label rouge
- Les plats sont fait maison à base de produits frais

Augmenter la part végétale

- Proposer un menu «bas carbone»
- Proposer majoritairement de la nourriture végétarienne
- 90% des repas consommés sont des repas bas carbone

Approvisionnements écologiques

- Les denrées consommées par les publics sont majoritairement d'origine locale /circuit court / saison / fermier
- Les denrées consommées par l'organisation, les équipes et/ ou les artistes sont majoritairement d'origine locale / circuit court / saison / fermier
- Les produits exotiques sont tous issus du commerce équitable



déplacements plus vertueux

L'impact sur le réchauffement climatique des événements est majoritairement dû aux transports utilisés pour y parvenir. Mieux gérer ses afflux de participants, c'est réussir à diminuer l'un de ses impacts les plus forts.

Encourager le co-voiturage

- Inciter le public à faire du covoiturage et lui proposer un outil pour ce faire
- Mettre en place un parking
- Une part significative du public a recours au covoiturage

Encourager l'utilisation du vélo

- Informer le public sur les accès aux pistes cyclables et les dispositifs mis en place sur l'événement
- Mettre en place des parkings vélo
- Mettre en place une logistique vélo (les boîtes à vélo, place au vélo, entreprises à vélo, des ateliers de réparation de vélo...)

Encourager l'utilisation des transports en commun

- Informer le public sur les accès en transport en commun et leurs horaires
- Mettre en place des fléchages spécifiques pour se rendre de la station à l'événement
- Mettre en place un système de navettes amenant le public sur le lieu de l'événement
- Une part modale significative en constante augmentation vient en transport en commun
- Prévoir une enquête relative aux transports auprès du public (origine des visiteurs, moyen de transport utilisé...)

Diminuer l'empreinte des trajets longs

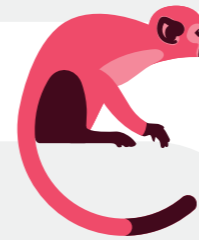
- La mesure des km parcourus avions est connue et il est proposé aux participants de compenser leurs émissions
- Proposer systématiquement à ses participants aériens de compenser leurs émissions
- Les trajets en avion sont tous compensés

Vivre mon événement à distance

- Proposer une retransmission/ enregistrement de mon événement en ligne

Favoriser les véhicules à faible empreinte carbone

- Proposer des bornes de recharges de voitures électriques
- Une part modale significative en constante augmentation vient en véhicules électriques



inviter les publics à la transition écologique

Les événements sont un espace privilégié pour permettre au public d'avoir accès à des idées nouvelles. Ils sont une occasion extraordinairement efficace de faire prendre conscience de l'importance des enjeux environnementaux au plus grand nombre.

Impliquer le public dans la démarche des organisateurs

- Une signalétique informe et sensibilise le public sur les dispositifs (tri, vélo, accessibilité...) mis en place
- Des équipes sont à la disposition du public pour expliquer les dispositifs mis en place (tri, parcours handicapé, alimentation bio...)
- Mes campagnes en ligne comportent un volet de sensibilisation environnementale
- Une personnalité promeut l'éco-responsabilité de l'événement
- L'événement rend public ses impacts environnementaux
- Proposer au public un moyen de me faire des propositions d'améliorations sur la démarche écoévénement

Promouvoir la Transition écologique chez soi

- Prévoir une animation sur les enjeux globaux du développement durable et leur compréhension
- Prévoir une animation sur les solutions que le public peut mettre en place dans son quotidien



s'organiser & progresser

Il est impossible d'opérer une révolution comme celle que les enjeux d'aujourd'hui demandent à notre société en un jour, et néanmoins il ne faut pas s'arrêter à une ou deux mesures décoratives. Afin que les événements puissent devenir de plus en plus éco-responsables et progresser régulièrement, il leur est nécessaire de bien s'organiser.

Progresser d'édition en édition

- S'intégrer dans une dynamique collective d'écoconception
- Réaliser & communiquer un bilan avec des critères environnementaux de la manifestation
- Avoir un tableau de bord environnemental complété sur plusieurs éditions avec plus de 5 indicateurs

Acheter responsable

- Avoir intégré des critères de développement durable dans le cahier des charges des prestataires
- Mes prestataires sont éco-responsables (presta DD...)

Se financer éthiquement

- Faire le choix d'une banque solidaire
- Accepter la monnaie locale/ complémentaire s'il en existe une sur le territoire
- Mes sponsors et/ou partenaires ont une démarche éco-responsable
- Mes recettes sont issues d'offres écoresponsables

Attribuer des moyens internes à la transition écologique

- Nommer un référent développement durable
- Définir une politique éco événement avec des objectifs chiffrés
- Dédier une enveloppe aux actions transition écologique dans le budget de l'événement

Bien-être au travail

- Une action significative en faveur du bien-être des équipes (salariées / bénévoles)
- Mesurer le bien-être des équipes (salariées / bénévoles) à travers un ou plusieurs indicateurs



vers le zéro déchet

Le zéro déchet est popularisé en France depuis 2014 grâce aux livres de Béa Johnson, de Jeremy Pichon "famille presque zéro déchet" et à l'activité de l'association Zéro Waste France. En 2020, l'état programme l'interdiction à la vente de la vaisselle plastique jetable. Les déchets représentent l'impact environnemental le plus directement visible par les parties prenantes d'un événement.

Stopper le plastique jetable

- Zéro gobelet plastique jetable - (PLA y compris)
- Zéro bouteille en plastique
- Tous les gobelets réutilisables sont consignés et non millésimés

Mieux trier

- Trier les déchets dans les zones techniques en quadri-flux (ordures ménagères, emballages recyclables, biodéchets et verre)
- Proposer un tri des déchets recyclables et verre en zone publique
- Trier les biodéchets en zone publique
- Mettre en place une équipe responsable du bon fonctionnement et de l'animation des points de tri ou avoir un prestataire dédié
- Recycler les huiles alimentaires usagées
- Recycler les piles et D3E
- Valoriser les effluents sur une filière de biodéchet

Vaisselle & emballages

- Remplacer la vaisselle jetable (contenants, couverts, pailles) par de la vaisselle réutilisable ou compostable
- Ne pas utiliser de PLA (plastique «compostable»)

Vision globale sur les déchets

- Chacun des déchets est orienté vers la filière qui lui correspond, si elle existe sur le territoire
- Faire une évaluation des quantités de déchets produits et valorisés



compréhension du site d'accueil

Le site d'accueil peut nécessiter des attentions particulières pour permettre le meilleur déroulement possible d'un événement en maintenant la préservation de l'environnement naturel et humain.

Respecter la biodiversité

- Vérifier si le site fait l'objet d'une protection particulière
- Penser à limiter l'impact environnemental de mon événement sur le milieu naturel et à faire les aménagements en conséquence
- Réaliser un partenariat avec une association locale de préservation de la biodiversité

Rendre le site non pollué

- Installer des dispositifs ludiques pour récupérer les chewing-gums et mégots
- S'assurer de la remise en l'état du lieu à l'issue de l'événement (il n'y a plus de déchets sur le site, pas d'aménagements en dur...)
- Mettre en place un plan de lutte contre les déversements accidentels d'hydrocarbure

Prêter attention aux riverains

- Limiter l'impact acoustique de mon événement (ne pas dépasser tant de décibels, notamment à partir d'une certaine heure)
- Prévoir une réunion d'information avec les riverains
- Réaliser une mesure objective des nuisances de l'événement (sonore, lumière, vibration)

S'adapter aux aléas climatiques

- Prévoir une adaptation en cas de conditions météo défavorables
- Organiser un plan d'annulation en cas de conditions météo extrêmes (canicule, orage...)



un événement pour tous

Parce que l'écologie n'est rien si l'on ne prend en compte l'humain, les enjeux du développement durable intègrent un volet sociétal. Les événements sont primordiaux pour encourager et valoriser un meilleur vivre-ensemble.

Favoriser l'accessibilité physique

- Nommer / former un référent accessibilité
- Vérifier / diagnostiquer l'accessibilité effective du site
- Des personnes en situations de handicap ont effectivement participé à mon événement

Favoriser l'accessibilité sociale

- Mettre en place une tarification liée aux ressources
- Mettre en place un partenariat avec structures sociales d'aide
- Des personnes en situations vulnérables ont effectivement participé à mon événement

Favoriser l'accès à toute tranche d'âge

- Mettre en place 1 action (au moins) favorisant l'accessibilité aux personnes âgées
- Mettre en place 1 action (au moins) favorisant la présence des enfants / familles

Zéro sexisme

- Une action significative de parité sur la scène / missions de représentation
- Dispositifs de prévention des comportements inappropriés déployés

Prévenir le racisme et la LGBTQ-phobie

- Mettre en place 1 action (au moins) de lutte contre les discriminations (racisme, homophobie...)
- Illustrer par les faits de la diversité dans les équipes, invités et publics